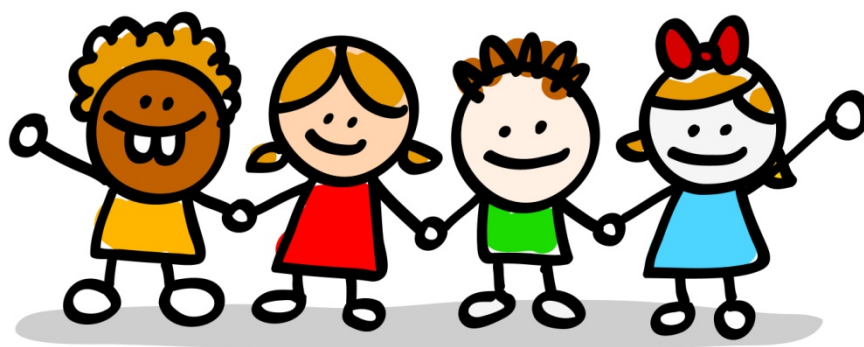


Evaluering af den ændrede børnehavealder

Udarbejdet af UdviklingsForum for Frederiksberg Kommune april 2010



Evaluering af den ændrede børnehavealder

© UdviklingsForum april 2010

UdviklingsForum I/S, Hjulbjergvej 56, 8270 Højbjerg tlf. 70 26 03 19 info@udviklingsforum.dk

www.udviklingsforum.dk

Rapporten er udarbejdet for Frederiksberg Kommune af UdviklingsForum v/ John Andersen, Søren Gundelach og Kjeld Rasmussen

Frederiksberg Kommune, Frederiksberg Rådhus, 2000 Frederiksberg.

Resumé	4
Indledning	7
<i>Baggrunden for evalueringen</i>	7
<i>Pasningsgaranti og ændret skillelinje mellem vuggestue og børnehave</i>	7
<i>Evalueringens formål, fokusområder og metoder</i>	7
Generelle overvejelser vedrørende sænkning af børnehavealderen	9
<i>Jo yngre børn, jo mere omfattende opgaver</i>	9
<i>Generel betydning for ledere og medarbejdere.....</i>	10
Evalueringens resultater	11
Erfaringer fra andre kommuner	11
Ændringer i børneudskiftning	12
<i>Vuggestuerne</i>	13
<i>Børnehaverne</i>	14
<i>De kombinerede institutioner</i>	14
De pædagogiske erfaringer og udfordringer.....	16
<i>Ændringer i pædagogikken.....</i>	16
<i>Ændringer i den pædagogiske planlægning.....</i>	17
<i>Ændringernes betydning for børnene.....</i>	17
<i>Ændringer i børnegruppens sammensætning ved aktiviteter.....</i>	20
<i>Ændringer i den fysiske indretning</i>	22
<i>Indkøb</i>	23
<i>De største udfordringer</i>	23
Forældrenes vurdering af den sænkede børnehavealder	23
<i>Forældre til børn i vuggestuer</i>	23
<i>Forældre til børn i børnehaver.....</i>	24
<i>Forældre til børn i kombinerede institutioner.....</i>	25
Vidensdeling og justeringer	25
<i>Gode ideer</i>	25
<i>Ledernes anbefalinger til justeringer af ordningen.....</i>	26
<i>Hvordan sikre vidensdeling?.....</i>	26
Ideer fra UdviklingsForum	28
<i>Den samlede institutionsstruktur.....</i>	28
<i>Dialog og vidensdeling</i>	28
<i>Særlige forhold</i>	28

Resumé

Ændringen i børnehvealderen fra 3 år til 2 år og 10 måneder blev indført pr. 1. januar 2009 og har til formål at øge antallet af pladser for vuggestuebørnene ved at reducere gennemløbstiden i en vuggestue med 2 måneder. Derved kan pasningsgarantien bedre sikres. Den ændrede børnehvealder har i 2009 betydet, at der er 167 flere børn, der har fået en vuggestueplads.

I forbindelse med den ændrede skillelinje for vuggestuebørnenes overgang til børnehave blev skillelinjen for tildeling af personaletimer også ændret, således at børnehaver og kombinerede institutioner tildeles økonomiske ressourcer for børn fra 2:10 år som børnehavebørn, hvor der tidligere blev tildelt ressourcer som et vuggestuebarn op til barnets fyldte 3 år. Den ændrede børnehvealder medførte en reduktion af udgifterne på ca. 7 mio. kr.

Formålet med evalueringen af nedsættelsen af børnehvealderen fra 3 år til 2 år og 10 måneder er at

- afdække de indhentede erfaringer
- vurdere, om der er grundlag for at justere ordningen
- sikre ideer til vidensdeling blandt institutionerne om erfaringer med god praksis i tilrettelæggelsen af det pædagogiske arbejde med den ændrede børnehvealder.

Der er gennemført en spørgeskemaundersøgelse blandt ledere af alle daginstitutioner i Frederiksberg Kommune. Svarprocenten er på 75,7 %, hvilket må anses som tilfredsstillende, og spørgeskemaundersøgelsen kan anses for at være repræsentativ for Frederiksberg Kommune. Der er endvidere gennemført fokusgruppeinterview med forældre i vuggestue og børnehaver og tre fokusgruppeinterviews med ledere og ansatte i henholdsvis vuggestuer, integrerede institutioner og børnehaver.

En opgørelse viser, at der er i alt 16 kommuner, som har en skillelinje mellem vuggestue og børnehave, der er lavere end 3 år. Kommunerne oplyser, at deres begrundelser for at have en lavere alder ved børnehavestart er hensynet til pasningsgarantien. Kommunerne Albertslund, Dragør, København, Lyngby-Taarbæk, Odense og Århus oplyser endvidere, at personalenormeringen for børn under 3 år er fastsat som personalenormeringen i vuggestuer - uanset om barnet går i vuggestue eller børnehave.

En ændring af børnehvealderen til 2:10 år skal ses i lyset af, at der er udviklingsmæssige forskelle mellem børn på samme alder. Når to børn ses sammen – den ene to måneder ældre end den anden – kan det undertiden være vanskeligt umiddelbart at se forskellen i biologisk alder, og der kan også blandt helt jævnaldrende børn ses store forskelle i udvikling og modenhed. Imidlertid er det samlet set sådan, at jo yngre børn er, jo flere praktisk-fysisk-pædagogiske opgaver, er der knyttet til medarbejdernes opgaver med børnene. Denne antagelse baserer sig på udviklingspsykologiske teorier og praktiske pædagogiske erfaringer i forhold til børns behov for omsorg og sundhed, læring, udvikling og trivsel i dagtilbud¹.

Den ændrede børnehvealder har medført, at gennemsnitsalderen for både vuggestuebørnene og børnehavebørnene er nedsat. Herved er der tale om både *ændrede* og *øgede* arbejdsopgaver for medarbejderne.

Undersøgelsen viser, at der fra 2008 til 2009 er sket en forøgelse af den samlede udskiftning af børnene i vuggestuer, børnehaver og kombinerede institutioner. Der er imidlertid meget store forskelle på, hvor stor udskiftningen er i de enkelte institutioner. Fra 2008 til 2009 har fire vuggestuer² haft en stigning i antal udskiftede børn. Alle børnehaver³ har haft en stigning udskiftning af børnetallet, mens det for de kombinerede institutioner er halvdelen, der har haft en stigning i udskiftning af børnene. Den anden halvdel har i samme periode haft et fald.

¹ Dokumentation herfor kan ses i udvalgte titler på faglitteratur. Se fodnoten side 10.

² Der foreligger data fra i alt 7 vuggestuer. Fire vuggestuer er uoplyst.

³ Frekvensen for to børnehaver er uoplyst.

For de institutioner, der har haft en stigning i udskiftningen af børnetallet fra 2008 til 2009, giver den høje udskiftningsfrekvens en belastning af institutionerne udover de ændrede og øgede arbejdsopgaver, der er sket som følge af børnenes faldende gennemsnitsalder.

Lederne svarer, at der er sket en række ændringer i pædagogikken i både vuggestuer, børnehaver og kombinerede institutioner. For eksempel er der færre ressourcer til at øve børnene i at blive selvhjulpne, færre aktiviteter i huset, og der er eksempler på ændret dagsrytme på grund af børnenes behov for søvn. I børnehaverne nævnes endvidere mange afbrydelser af aktiviteter på grund af bleskift.

Et stort flertal af institutionslederne svarer, at de ikke har kendskab til, at der er nogle børn, der har profiteret af den tidligere overgang. Daginstitutionslederne under ét nævner, at de børn, for hvem den nedsatte børnehvealder er en ulempe, er de umodne, usikre børn, der ikke er selvhjulpne, og hvis sprog og sprogforståelse ikke er helt alderssvarende.

Der er i forbindelse med den nedsatte børnehvealder sket ændringer i børnegruppens sammensætning og i de pædagogiske aktiviteter, den fysiske indretning og i indkøb. Lederne beskriver, at de største udfordringer, de står overfor som en følge af den sænkede børnehvealder, er, at der med den øgede omsætnings hastighed kræves flere ressourcer for at få hverdagen til at fungere for både de små og de store på én gang.

Institutionslederne skriver, at forældrene er bekymrede omkring deres barns selvhjulpnehed, renlighed, brug af sut og middagslur, og at de er bekymrede over, at der er færre ansatte til at tage sig af børnene. Vuggestuelederne nævner, at de ikke har mødt forældre, der var glade for den nye børnehvealder. Børnehavelederne beskriver, at forældrene er bekymrede for, om der er tilstrækkelig voksenstøtte til deres barn og bekymringer for, om deres barn var moden nok til at gå i børnehave.

På baggrund af evalueringen har UdviklingsForum en række idéer, der kan være med til at reducere de udfordringer, som ledere og forældre i en del af daginstitutionerne i Frederiksberg Kommune har beskrevet i forbindelse med nedsættelsen af børnehvealderen. Rammerne for idéerne er de aktuelt besluttede ressourcemæssige rammer.

Evalueringen viser, at de kombinerede institutioner udgør en sammenhængende institutionsstruktur, der kan afhjælpe barnets overgang mellem vuggestue og børnehave. Der er ikke den tilsvarende sammenhængende institutionsstruktur mellem vuggestue/dagpleje og børnehave.

Derfor kan det overvejes at udarbejde en samlet plan for, hvordan en sammenhængende dagtilbudsstruktur i Frederiksberg Kommune kan udvikles på længere sigt. Formålet er at sikre et kontinuerligt forløb for barnet og forældrene med fokus på overgangsopgaven fra vuggestue/dagpleje til børnehave/kombineret institution. Det kan for eksempel ske ved at fastlægge hvilke vuggestuer og dagplejere, der som hovedregel afleverer børn til hvilke børnehaver/kombinerede institutioner.

Evalueringen viser, at der er behov for, at både vuggestuer, børnehaver og kombinerede institutioner udveksler viden, tips og idéer til, at institutionerne i endnu højere grad kan mestre de ændrede og øgede opgaver, der er forbundet med en børnehvealder på 2:10 år.

Det foreslås derfor, at:

- Der kan afholdes en én dags konference, hvor leder og personalerepræsentanter, får mulighed for at udveksle erfaringer med, hvordan de har tacklet udfordringerne.
- Nærværende evaluering kan tages op på et dialogmøde med henblik på at udveksle ideer til handlemuligheder. Ledere og medarbejdere, forældre og politikere er deltagere.
- Den nedsatte børnehvealder kan drøftes løbende på det månedlige ledermøde med henblik på at inddrage lederne i planerne for den kommende vidensdeling.
- Emnet kan tages op via Frederiksberg Kommunes intranet.
- Der kan organiseres systematisk vidensdeling i ledernetværkene – erfaringerne herfra kan i kort form indgå i et mindre notat i form af et idekatalog.
- Der organiseres besøg i hinandens institutioner med henblik på at udveksle erfaringer og gode ideer.

Evalueringen viser, at der er uklare procedurer og kriterier for behandling af sager vedrørende udsættelse af overgangen for børn, der har særlige behov (socialt udsatte børn, skrøbelige børn m.v.) Det bør afklares af hvem, og hvordan dette bliver besluttet.

Evalueringen viser endvidere, at der er nogle få institutioner, der har fået uløste bygningsmæssige problemer, der har betydning i forbindelse med nedsættelsen af børnehavealderen.

Indledning

Baggrunden for evalueringen

Baggrunden for evalueringen er den budgetaftale, der blev indgået i august 2008. Heri hedder det:

Flere og flere børnefamilier vælger heldigvis at blive boende på Frederiksberg. Det har gennem et stykke tid sat Frederiksberg Kommunes pasningsgaranti under pres. Der er til denne store opgave afsat 59,6 mio. kr. til at bygge flere daginstitutionspladser. Som led i kapacitetsudbygningen etableres en af kommunens nye institutioner som både daginstitution og det i forrige budgettale besluttede børnekulturhus. Alligevel er det ikke muligt at tilgodese alle børn her og nu ved at bygge flere institutionspladser. Forligspartierne er derfor enige om at frigøre pladser ved, at skillelinjen for vuggestuebørnenes overgang til børnehave fra den 1. januar 2009 ændres fra 3 år til 2 år og 10 måneder. Det vil gøre det muligt at modtage nye vuggestuebørn og på den måde sikre pasningsgarantien.

Den nye skillelinje for vuggestuebørnenes overgang til børnehave trådte i kraft den 1. januar 2009, og den 28. september 2009 blev det besluttet at igangsætte en evaluering af de pædagogiske aspekter ved ændringen. Evalueringen startede i januar 2010, da den ændrede børnehavealder havde været i gang i godt et år.

Pasningsgaranti og ændret skillelinje mellem vuggestue og børnehave

Den ændrede børnehavealder fra 3 år til 2 år og 10 måneder har til formål at øge antallet af pladser for vuggestuebørnene ved at reducere gennemløbstiden i en vuggestue med 2 måneder. Derved kan pasningsgarantien bedre sikres. Den ændrede børnehavealder har i 2009 betydet, at den forholdsmæssige fordeling af vuggestue- og børnehavebørn er ændret således, at der er 167 flere børn, der har fået en vuggestueplads.

I forbindelse med den ændrede skillelinje for vuggestuebørnenes overgang til børnehave blev skillelinjen for tildeling af personaletimer også ændret, således at børnehaver og kombinerede institutioner tildeles økonomiske ressourcer for børn på 2:10 år som børnehavebørn, hvor der tidligere blev tildelt ressourcer som et vuggestuebarn op til barnets fyldte 3 år. Den ændrede børnehavealder medførte en reduktion af udgifterne på ca. 7 mio. kr.

Den ændrede skillelinje gælder for både vuggestuer, børnehaver og kombinerede institutioner.

Evalueringens formål, fokusområder og metoder

Formål og fokusområder

Formålet med evalueringen af ændringen af børnehavealderen fra 3 år til 2 år og 10 måneder er at

- afdække de indhentede erfaringer
- vurdere, om der er grundlag for at justere ordningen
- sikre ideer til vidensdeling blandt institutionerne om erfaringer med god praksis i tilrettelæggelsen af det pædagogiske arbejde med den ændrede børnehavealder.

Det skal ske ved, at der i evalueringen er fokus på temaer og perspektiver, som er særligt relevante for en samlet vurdering af ændringerne.

Det drejer sig om følgende områder:

1) Den pædagogiske planlægning og tilrettelæggelse:

- Erfaringer med tilrettelæggelse af den pædagogiske praksis og de konkrete overflytninger af børn i henholdsvis vuggestuer, børnehaver og kombinerede institutioner.
- Udfordringer i tilrettelæggelsen af den pædagogiske praksis og de konkrete overflytninger af børn i henholdsvis vuggestuer, børnehaver og kombinerede institutioner.

Herunder en belysning af:

- Hvordan sænkningen af børnehavealderen har influeret på den pædagogiske planlægning og de pædagogiske aktiviteter karakter, herunder eksempelvis omfanget og karakteren af ture ud af huset.

- Hvordan sænkningen af børnehavealderen har influeret på anvendelse af institutionernes fysiske rammer, herunder særligt muligheden for at overflytte vuggestuebørn til børnehavegrupper.
- Hvordan sænkningen af børnehavealderen eventuelt har påvirket alderssammensætningen i de enkelte grupper, og hvilke justeringer i den pædagogiske praksis dette har medført.

2) Børneperspektivet:

- Hvilke børn profiterer særligt af den sænkede børnehavealder og på hvilken måde?
- Hvilke børn har vanskeligheder ved den sænkede børnehavealder og på hvilken måde?

3) Forældreperspektivet:

- Hvordan er forældrenes vurdering af den sænkede børnehavealder?

Evalueringen skal endvidere indeholde en beskrivelse af muligheder for tilrettelæggelse af den pædagogiske praksis på baggrund af gode erfaringer og oplevede udfordringer. Derudover skal evalueringen indeholde forslag til god praksis for håndtering af udfordringerne.

Metoder

Evalueringen bygger på fire forskellige datakilder. Det drejer sig om data om:

1. Erfaringer fra andre kommuner.
2. Opgørelse af institutionernes udskiftningsfrekvens ved overgangen fra vuggestuebarn til børnehavebarn.
3. Spørgeskemaundersøgelse til alle ledere af dagtilbud i Frederiksberg Kommune.
4. Fokusgruppeinterview med forældre, ledere og ansatte.

Erfaringer fra andre kommuner

En række andre kommuner, der har nedsat børnehavealderen, er kontaktet pr. e-mail og pr. telefon for at høre om deres erfaringer.

Opgørelse af udskiftningsfrekvens

Pladsanvisningen i Frederiksberg Kommune har fremlagt tal for, hvor mange børn der i 2008 og 2009 i de enkelte daginstitutioner gik fra at være vuggestuebarn til at være børnehavebarn. Således kan tallene fra før ordningens ikrafttræden og tallene fra ordningens første år sammenlignes.

Spørgeskemaundersøgelsen

Der blev i januar og februar 2010 gennemført en semi-kvalitativ spørgeskemaundersøgelse til ledere af alle daginstitutioner i Frederiksberg Kommune. Spørgeskemaet blev sendt til både kommunale og selvejende daginstitutioner, men ikke til puljeordninger og privatinstitutioner. Spørgeskemaet blev udsendt til 70 dagtilbud. Der blev tillige udsendt to rykkerbreve. 53 institutioner besvarede spørgeskemaet. Det er en svarprocent på 75,7 %, hvilket må anses som tilfredsstillende ved denne form for undersøgelse, og undersøgelsen kan anses for at være repræsentativ for Frederiksberg Kommune.

Figur 1. Svarprocent for spørgeskemaundersøgelsen

Institutionstype	Antal institutioner i alt	Heraf antal besvarelser	Procent
Vuggestuer	11	7	63,6 %
Børnehaver	10	7	70,0 %
Kombinerede institutioner	49	39	79,6 %
I alt	70	53	75,7 %

Fokusgruppeinterview

Der blev i februar 2010 gennemført fokusgruppeinterview med forældre:

- Et fokusgruppeinterview med forældre til børn i vuggestuer med en alder på ca. 2 år og 8 måneder, og som således stod lige overfor, at deres barn blev et børnehavebarn.
- Et fokusgruppeinterview med forældre til børn i børnehaver, hvor barnet inden for de seneste måneder lige var startet i børnehaven, og forældrene der kunne formodes at have overgangen i frisk erindring.

Det blev forsøgt at gennemføre et fokusgruppeinterview med forældre med børn i kombinerede institutioner, men tilslutningen var så begrænset (to tilmeldinger), at det måtte aflyses. I stedet for blev der foretaget et telefoninterview med tre forældre.

Fokusgruppe og telefoninterviewene med forældre til børn i de forskellige institutionstyper er det eneste direkte datamateriale fra forældre til børn i dagtilbuddene. Indirekte kommer forældrenes udsagn til udtryk i evalueringen ved, at der i spørgeskemaet til lederne var et spørgsmål om, hvilke henvendelser om den nedsatte børnehavealder lederne har haft fra forældre.

Desuden blev der gennemført tre fokusgruppeinterviews med ledere og ansatte i henholdsvis vuggestuer, integrerede institutioner og børnehaver.

Data fra interviewene er i sagens natur ikke repræsentative for henholdsvis ledere, ansatte og forældre.

Generelle overvejelser vedrørende sænkning af børnehavealderen

Jo yngre børn, jo mere omfattende opgaver

En ændring af børnehavealderen til 2:10 år skal ses i lyset af, at børn er forskellige - det vil sige, der kan være store udviklingsmæssige forskelle mellem børn, selvom de har samme alder. Når en mindre gruppe børn ses sammen – hvor nogle er to måneder yngre end de andre – kan det undertiden være vanskeligt umiddelbart at se forskellen i biologisk alder, og der kan også blandt helt jævnaldrende børn ses store forskelle i børnenes udvikling og modenhed.

Imidlertid er det samlet set sådan, at jo yngre børn er, jo flere praktisk-fysisk-pædagogiske opgaver, er der knyttet til medarbejdernes opgaver med børnene. Dette baseres på psykologisk og pædagogisk viden om børns udvikling, børns behov for omsorg og sundhed samt børns læring, udvikling og trivsel i dagtilbud⁴.

På det ydre plan gælder det for eksempel, at jo yngre børnene er:

- Jo flere børn skal have skiftet ble, jo flere børn skal sove til middag, jo flere børn skal guides i forhold til deres udvikling af for eksempel selvhjulpenhed

⁴ Ahlmann, Lise: Vuggestueliv. Forlaget Børn og Unge 1990.

Andersen, Peter Ø. og Jan Kampmann: Børns legekultur. Gyldendal 2002.

Brinkkjær m.fl.: Pædagogisk faglighed i daginstitutioner. Danmarks Pædagogiske Institut 1998.

Poulsen, Arne: Børns udvikling. Gyldendal, 1994.

Sommer, Dion B.: Barndomspsykologi: udvikling i en forandret verden Hans Reitzel, 2003.

- Jo kortere pædagogiske forløb kan der gennemføres – det gælder for eksempel ture og andre tilrettelagte aktiviteter.

På det indre plan gælder det for eksempel, at jo yngre børnene er:

- Jo mere kræver de 1 til 1 kontakt med en voksen.
- Jo mere omhyggelige skal medarbejderne være i forhold til kommunikationen med børnene, idet det alt andet lige kræver flere medarbejderressourcer at "aflæse" yngre børn i forhold til ældre børn.
- Jo vanskeligere er det at give kollektive beskeder – man skal henvende sig til hvert enkelt barn.
- I jo højere grad skal det pædagogiske arbejde tilpasses det enkelte barn.
- I jo højere grad har de udviklingsmæssige forskelle mellem børn konsekvenser for medarbejderens arbejde med de forskellige børn.

Forskellen mellem opgaverne med vuggestuebørn og børnehalebørn på det indre og ydre plan kommer til udtryk i dagtilbuddets økonomiske rammer. Her gælder det som hovedregel, at ét vuggestuebarn har samme personalenormering som to børnehalebørn. Her anerkendes det således økonomisk/personaleressourcemæssigt, at der er flere praktisk-fysisk-pædagogiske opgaver med de mindre børn.

Generel betydning for ledere og medarbejdere

I 2009 er børnenes gennemsnitsalder faldet både i vuggestuerne og i børnehaverne. Dette følger af, at de største børn i en vuggestue i 2009 går ud af vuggestuen to måneder tidligere, end i de gjorde 2008, og disse 2:10 årige børn er i 2009 erstattet af nye ca. 0:10 årige børn i vuggestuen. I børnehaverne er børnene to mdr. yngre ved start i børnehaven.

Set i lyset af den psykologiske og pædagogiske viden om børns behov betyder den lavere gennemsnitsalder i vuggestuer og børnehaver, at der overordnet er tale om både ændrede og øgede arbejdsopgaver for medarbejderne. De ændrede og øgede arbejdsopgaver skal integreres i både ledere og medarbejders tilrettelæggelse og udførelse af arbejdet. Dette betyder ændringer i institutionens tilrettelæggelse af arbejdet, ligesom medarbejderressourcerne - til alle børnene - set under et - bliver reduceret.

I hvilken grad institutionerne har mulighed for at møde disse udfordringer effektivt afhænger af en række forhold, der griber ind i hinanden. Den kan for eksempel dreje sig om:

- Antallet af børn der på samme tidspunkt forlader/starter i institutionen.
- Lederens og medarbejdernes tilgang til og mulighed for at foretage omprioriteringer og effektiviseringer i forbindelse med den øgede arbejdsomfang. Det kan for eksempel være ændrede organiseringer af børn og medarbejdere, ændret dags-, uge og årsrytme, indarbejdelse af nye arbejdsrutiner, ændret fysisk indretning, mulighed for middagssøvn til de nye børn, mulighed for bleskift til de børn der bruger ble, indkøb af nyt legetøj, m.v.
- De nye børns forskellige udvikling og modenhed.
- Forældrenes tilgang til, at deres 2:10 årige skal forlade/starte i institutionen.

Evalueringens resultater

I det følgende præsenteres evalueringens resultater:

- Først er der en kort præsentation af *Erfaringer fra andre kommuner*.
- Herefter gennemgås de forskellige institutionstypers *Ændringer i udskiftningsfrekvens*.
- I afsnittet *De pædagogiske erfaringer og udfordringer* fremlægges resultaterne af spørgeskemaundersøgelsen samt fokusgruppeinterview med ledere og medarbejdere.
- Afsnittet *Forældrenes vurdering af den sænkede børnehvealder* behandler forældrenes udsagn om den nedsatte børnehvealder.
- I et afsluttende afsnit fremlægges institutionsledernes ideer til *Vidensdeling og justeringer* af ordningen.
- Endelig er der i afsnittet *Forslag fra UdviklingsForum* en række forslag til, hvordan Frederiksberg Kommune på kort og lang sigt kan gribe den nedsatte børnehvealder an.

Erfaringer fra andre kommuner

Det er den enkelte kommune, der fastlægger strukturen for kommunens dagtilbud herunder aldersgrænserne for overgangen mellem vuggestue og børnehave. Historisk har grænsen været, når barnet fylder 3 år, men i den nuværende lovgivning er der ikke bestemmelser herom. Således nævner hverken Dagtilbudsloven eller Dagtilbudsvejledningen noget om børns alder i forbindelse med vuggestue, børnehaver eller integrerede institutioner. Barnets alder - som 3 årig - nævnes kun i forbindelse med sprogvurderinger.

Der er foretaget en opgørelse⁵ over kommuner, hvor aldersgrænsen for overgangen mellem vuggestue og børnehave er lavere end 3 år. Det drejer sig om:

Albertslund:	2 år 10 mdr.
Brøndby:	2 år 8 mdr.
Dragør:	2 år 11 mdr.
Frederiksberg:	2 år 10 mdr.
Guldborgsund:	2 år 9 mdr.
Haderslev:	2 år 11 mdr.
Hedensted:	2 år 11 mdr.
Herning:	2 år 9 mdr.
Holbæk:	2 år 9 mdr.
København	2 år 10 mdr.
Ikast-Brande:	2 år 9 mdr.
Køge:	2 år 10 mdr.
Lyngby-Taarbæk:	2 år 9 mdr. - 3 år
Nordfyn:	2 år 11 mdr.
Odense:	2 år 10 mdr.
Stevns:	2 år 10 mdr.

Med henblik på at skabe et relevant sammenligningsgrundlag for Frederiksberg Kommune er der i forbindelse med evalueringen rettet en henvendelse til de af ovenstående kommuner, der er beliggende i Region Hovedstaden - det vil sige kommunerne Albertslund, Brøndby, Dragør, København og Lyngby-Taarbæk - og dels Odense og Århus Kommune.

Alle syv kommuner oplyser samstemmende, at begrundelserne for en sænkning af børnehvealderen er et ønske om øget pladsudnyttelse og fleksibilitet med henblik på at opfylde pladsgarantien for de 0-2 årige børn.

Seks af de syv kommuner oplyser, at personalenormeringen for børn under 3 år er fastsat som personalenormeringen i vuggestuer - uanset om barnet går i vuggestue eller børnehave. Det vil sige, børnehaverne "får ressourcerne med", hvis børnene starter før 3 år, mens vuggestuerne "mister vuggestuenormeringen" for de 3 årige børn, der er

⁵ Opgørelsen er foretaget dels på basis af undersøgelsen "Prisen på pasning" FOA 2009 og dels på basis af erfaringer fra området

indskrevet i vuggestue. Den syvende kommune - Brøndby – oplyser, at institutionen modtager personaletimer til børnehavebarn, fra børnene er fyldt 2 år og 8 måneder.

Endvidere oplyser Odense Kommune, at man i en periode i 1990'erne nedsatte aldersgrænsen ved overgang til børnehave fra 3 år til 2½ år. Efter en periode på ca. syv år blev aldersgrænsen igen flyttet til 2 år og 10 mdr., idet det viste sig, at:

- Børnene var ikke udviklingsmæssige parate til at indgå i større grupper, med eksempelvis kollektive beskeder, længere gåture ud af huset.
- Børnene var ikke udviklingsmæssigt parate til at indgå i integrerede sociale interaktioner med andre børn som eksempelvis rolle- og regellege.
- Få børn var renlige.
- Børnene profiterede ikke udviklingsmæssigt af at komme i børnehave tidligere.
- De små børn optog meget af personalets tid - på bekostning af de store børn.
- Rent praktisk var der store udfordringer for personalet - eksempelvis at mange af børnene havde brug for at sove til middag.

Århus Kommune og Odense Kommune oplyser, at alle børn tilbydes plads i børnehave, fra og med de fylder 2 år og 9 mdr., men forældrene kan vælge at vente, til barnet fylder 3 år. Det er dog kommunernes erfaring, at det er de færreste forældre, der vælger at lade deres børn vente til 3 års alderen.

Ændringer i børneudskiftning

Begrundelsen for opgørelsen af udskiftningen af børnene er at se på om, der har været en stigning eller et fald i udskiftning af børnetallet fra 2008 til 2009. Det er vigtigt, fordi det er en ressourcekrævende opgave for medarbejderne at aflevere "gamle" børn og modtage "nye" børn.

I alle institutioner er sket et fald i børnenes gennemsnitsalder, og hvis der i nogle institutioner er sket en stigning i antallet af børneudskiftninger, så kan disse to forhold i samspil have påvirket de nødvendige omprioriteringer og effektiviseringer af medarbejdernes opgaver med børnene.

På basis af oplysninger fra Frederiksberg Kommunes pladsanvisning er der derfor foretaget en opgørelse af antallet af børn, der gået ud af vuggestue, og børn der er indskrevet børnehave i henholdsvis 2008 og 2009 (gælder også de kombinerede institutioner). Disse to år er valgt, idet skillelinjen for den ændrede børnehavealder ved årsskiftet var mellem 2008 og 2009.

En vuggestue udskifter i gennemsnit børn med ca. 50 % pr. år – idet børnene går i vuggestue i ca. to år – og en børnehave udskifter i gennemsnit børn med ca. 33 % pr. år. Der er erfaringsmæssigt meget store udsving fra år til år – og fra institution til institution. Dette udjævner sig i almindeligvis løbet af en 2-3 års periode. Denne udsvingsbølge er almindelig kendt af alle, der arbejder i og med daginstitutioner.

Opgørelsen viser, at der fra 2008 til 2009 samlet set er sket en forøgelse af udskiftningen af børnene i vuggestuer, børnehaver og kombinerede institutioner. Samtidigt er der dog meget store forskelle på, hvor stor udskiftningen er, når udskiftningen i de enkelte institutioner sammenlignes.

For at analysere dette er udskiftningsfrekvensen for de enkelte institutioner blevet beregnet. Udskiftningsfrekvensen er udtryk for andelen af børn, der udskiftes i institutionen i løbet af et år.

Ændringen af udskiftningsfrekvensen er den forskel, der er mellem det antal børn, der blev udskiftet i 2008 sammenholdt med det antal børn, der blev udskiftet i 2009.

Beregningen af ændringen i udskiftningsfrekvensen kan vises gennem følgende eksempler:

Eksempel 1: En vuggestue udskifter i 2008 20,6 % af børnene, mens den samme vuggestue i 2009 udskifter 54 % af sine børn. For denne vuggestue giver det en stigning i 2009 i forhold til 2008 på 33,4 procentpoint, det vil sige forskellen mellem de 20,6 % i 2008 og de 54 % i 2009. Disse 33,4 procentpoint er i det følgende beskrevet som en stigning i udskiftningsfrekvensen på 33,4.

Eksempel 2: I 2008 udskifter en anden vuggestue 63,9 % af sine børn, mens den samme vuggestue i 2009 udskifter 41,7 % af børnene. For denne vuggestue giver det et fald i udskiftningsfrekvensen i 2009 på 22,2 set i forhold til 2008. Disse 22,2 procentpoint er i det følgende beskrevet som et fald i udskiftningsfrekvensen på 22,2.

En ændring i udskiftningsfrekvensen på 0 betyder, at der er lige mange børn, der blev udskiftet både i 2008 og i 2009. En ændring i udskiftningsfrekvensen på over 0 betyder, at der er flere udskiftninger i 2009 set i forhold til 2008. En ændring i udskiftningsfrekvens under 0 betyder, at der er færre udskiftninger i 2009 set i forhold til 2008.

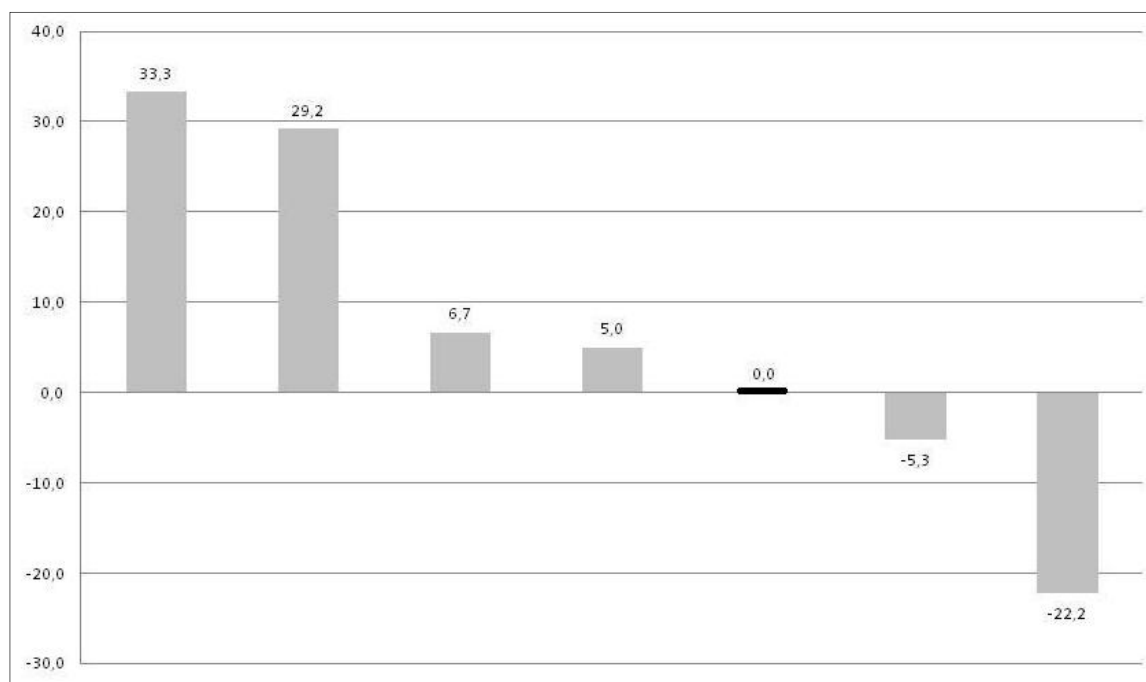
Analysen viser, at vuggestuerne har en gennemsnitlig stigning i udskiftningsfrekvensen på 6,7, børnehaverne har den største stigning med gennemsnitlig stigning i udskiftningsfrekvensen på 23,2, og de kombinerede institutioner har gennemsnitlig stigning i udskiftningsfrekvensen på 0,4.

Vuggestuerne

Figur 2 viser, at fire vuggestuer ud af syv⁶ har modtaget flere børn i 2009 end i 2008, mens én vuggestue har modtaget lige mange børn i 2008 og i 2009, to vuggestuer har modtaget færre børn i 2009 i forhold til 2008.

Hver søjle viser ændringen én institutions udskiftningsfrekvens.

Figur 2. De forskellige vuggestuers frekvenser for stigninger og fald i udskiftning i børnetallet fra 2008 – 2009 (antal institutioner =7)



Følgende to udsagn illustrerer, at der er en sammenhæng mellem antal udskiftede børn, og de udsagn vuggestuelederne fremkommer med.

Den nedsatte børnehvealder giver jo en kortere vuggestuetid og dermed også flere indkøringer pr. år. Det betyder, at der bliver brugt flere personaleresourcer på denne del af det pædagogiske arbejde – tid, der naturligvis går fra de øvrige børn. (Vuggestueleder, med (ændring i) udskiftningsfrekvens på 5,0)

Personalet bruger mere tid på indkøring af nye små børn. Der er mindre tid til det pædagogiske arbejde, da de basale behov kommer i første række for det enkelte barn. (Vuggestueleder med ændring i udskiftningsfrekvens på 29,2

Dog er der ikke altid en konsekvent sammenhæng mellem børneudskiftning og vuggestueledernes udsagn.

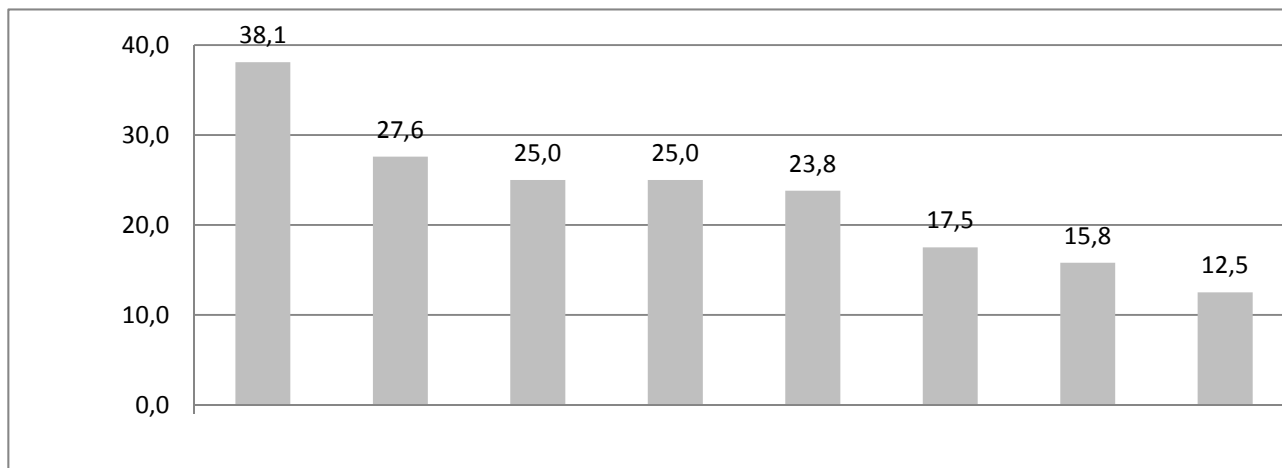
⁶ Frekvensen for fire vuggestuer er uoplyst.

Der er ikke sket ændringer (i den pædagogiske organisering). (Vuggestueleder med ændring i udskiftningsfrekvens på 33,3)

Børnehaverne

I Figur 3 ses det, at alle otte børnehaver⁷ har haft en stigning i frekvensen af udskiftning af børnetallet. Det vil sige, alle otte børnehaver har modtaget flere nye børn i 2009 i forhold til i 2008.

Figur 3. De forskellige børnehavers frekvenser for stigninger i udskiftning i børnetallet fra 2008 – 2009 (antal institutioner=8)



Nedenstående udsagn fra børnehaveledere uddyber ovenstående figur:

Sidste år modtog vi 21 børn. På den ene stue drejer det sig om 14 nye børn, hvor de 12 er indskrevet fra marts til juli. (...) Det er klart, at når man får 12 vuggestuebørn næsten på den samme tid, at der ikke er plads til meget mere end at trøste, lægge børn til at sove til middag og skifte bleer. Stuepædagogen følte, at der ikke var meget tid til de ældre børn de første tre måneder, som de nye var hos os. (Børnehaveleder med ændring i udskiftningsfrekvens på 38,1)

De yngste børn har mere brug for voksenkontakt - omsorg, trøst, hjælp til at lege - og bleskift - det betyder mindre tid til de større børn, da vi jo ikke er flere voksne. (Børnehaveleder med ændring i udskiftningsfrekvens på 25,0)

De kombinerede institutioner

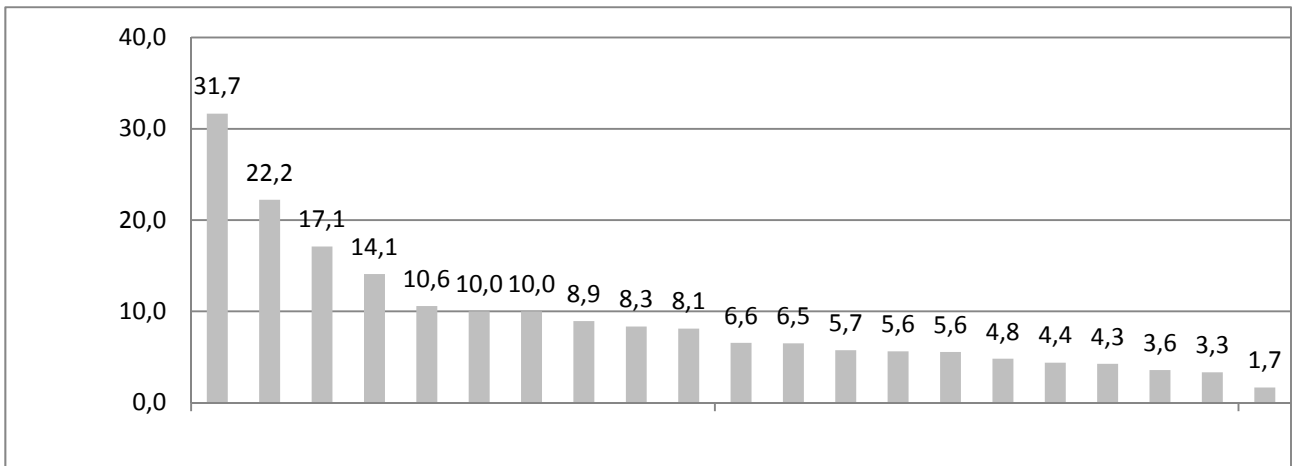
Af hensyn til overskueligheden er opgørelsen vedrørende de 43 kombinerede institutioner⁸ delt i Figur 4 og Figur 5. Her er udskiftningsfrekvensen et udtryk for børnenes skift fra vuggestue til børnehave i den enkelte kombinerede institution.

Figur 4 viser de stigende frekvenser og Figur 5 de faldende frekvenser. Der er meget store forskelle mellem den institution med den højeste udskiftningsfrekvens på 31,7, som det ses i Figur 4, og den laveste udskiftningsfrekvens på -21,6 som det ses i Figur 5.

⁷ Frekvensen for to børnehaver er uoplyst.

⁸ Frekvensen for seks kombinerede institutioner er uoplyst.

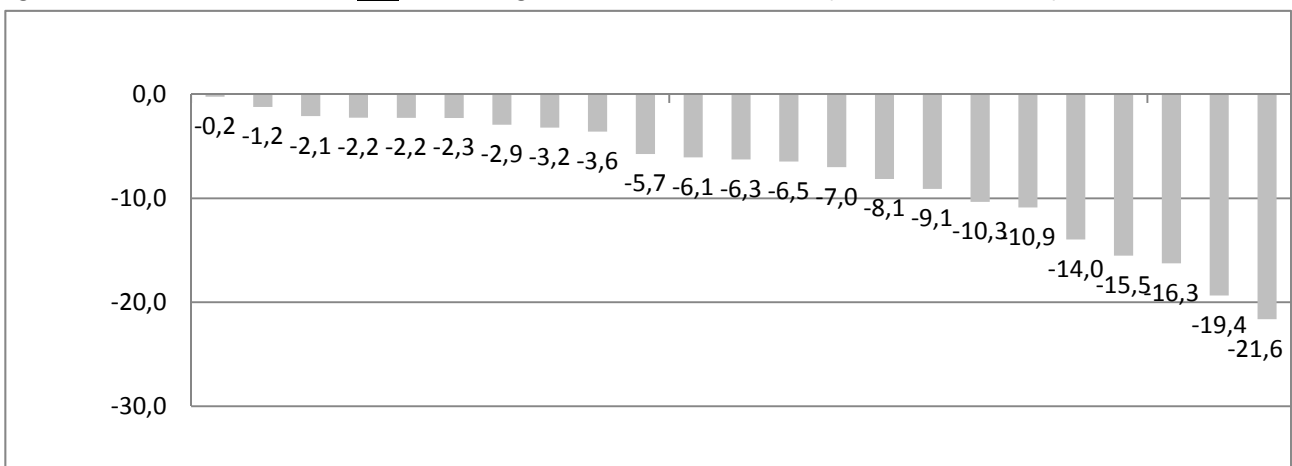
Figur 4. Kombinerede institutioner: Stigninger i udskiftning i børnetallet fra 2008 – 2009. (antal institutioner=21)



Nedenstående udsagn kan tjene som illustration af figuren

Både i vuggestuen og i børnehaven er børnene blevet yngre, hvilket betyder, at f.eks. ture er blevet kortere og færre, stuer kan ikke længere slås sammen, da der er så mange små børn (en kombination af merindskrivning og sænkning af alder), hvilket betyder, at der oftere skal vikar på. (Leder af kombineret institution med udskiftningsfrekvens på 7,1)

Figur 5. Kombinerede institutioner: Fald i udskiftning i børnetallet fra 2008 – 2009. (antal institutioner=23)



Nedenstående udsagn kan illustrere, at det ikke nødvendigvis er antallet af nye børn, der spiller en rolle, når institutionen skal omprioritere og effektivisere arbejdsopgaverne. Her ser det ud, som om lederen oplever, at det er selve den ændrede opgave med de yngre børn, der medfører øgede arbejdsopgaver:

Når alderen ændres betyder det, at vi skal have flere nye vuggebørn ind i institutionen tidligere. I en integreret institution er det blevet vanskeligere at styre forholdet mellem vuggebørn og børnehavebørn. Vi arbejder med aldersintegrerede grupper og oplever et større arbejdspress som følge af flere 0 - 2,10 års børn på stuerne i forbindelse med aktiviteter og ture. (Leder af kombineret institution med en udskiftningsfrekvens på -10,3)

Sammenfattende kan det siges om både vuggestuer, børnehaver og kombinerede institutioner, at der er meget store forskelle i udskiftningsfrekvensen, og at en høj udskiftningsfrekvens i sammenhæng med en lavere gennemsnitsalder for børnene opleves som en belastning i de fleste institutioner.

De pædagogiske erfaringer og udfordringer

Dette afsnit baserer sig på spørgeskemaundersøgelsen blandt lederne samt fokusgruppeinterview med ledere og medarbejdere.

Ændringer i pædagogikken

Med nedsættelsen af børnehavealderen er børnene kortere tid i vuggestuen, det giver som tidligere beskrevet en lavere aldersgennemsnitsalder i vuggestuerne. Det har en række konsekvenser for pædagogikken, som det fremgår af citaterne:

Praksis er præget af meget basal omsorg som bleskift, madning af de mindste, samt at flere børn sover 2 gange på en dag i vuggestuen. Da omsætningshastigheden er blevet større, medfører det flere modtagelser af nye børn, der skal introduceres til et vuggestueliv, hvilket kræver flere ressourcer, såvel til børn som til forældre. (Vuggestueleder)

Ved frokost er der færre ressourcer til de større børn, da de voksne ofte skal made de mindste, og/eller putte eller tage de mindste op fra en lur. Der bliver brugt mere tid til af- og påklædning, da børnene er mindre selvhjulpne, da de er yngre. (Vuggestueleder)

Som det ses, kræver ændringerne, at personaleressourcerne i vuggestuen anvendes på en noget anden måde end tidligere.

Der er færre ressourcer til at øve børnene i at blive selvhjulpne. De kreative processer er blevet færre og kortere, da børnene ikke har modenheden til det i samme udstrækning. (Vuggestueleder)

Arbejdet med sprogudviklingen er vanskeliggjort, da det primært er de voksne børnene skal spejle sig i, da de større børn har en ringere udvikling end tidligere. 2 måneder gør en meget stor forskel på det område. Relations- arbejdet er også blevet mere præget af voksen/barn, da der er færre store børn, der kan håndtere relationer med hinanden, og som de mindre kan spejle sig i. (Vuggestueleder)

Flere vuggestueledere beskriver, at de ikke har organiseret hverdagen anderledes, men at der er aktiviteter, der udgår på grund af, at de mindste børns grundlæggende behov skal opfyldes.

De mindstes søvnmønster er anderledes end de ældste vuggestuebørns – det kræver mere fleksibilitet. (Vuggestueleder)

Vi skal bære flere børn ud i krybber og barnevogne, når de skal sove. Hvilket er meget belastende for personalets fysiske arbejdsmiljø. (Vuggestueleder)

Besvarelserne fra ledere af henholdsvis børnehaver og kombinerede institutioner varierer så lidt, når de beskriver ændringerne i pædagogikken, at det ikke giver mening at beskrive dem hver for sig. De ændringer i pædagogikken, der er sket i børnehaver og kombinerede institutioner, beskrives derfor under et i det følgende.

De ændringer, børnehaveledere og ledere af de kombinerede institutioner beskriver, drejer sig primært om:

- færre aktiviteter i huset
- færre ture ud ad huset – og turene ud ad huset er blevet kortere både i tid og afstand
- mere omsorgspædagogik – mindre kreativ pædagogik
- mere tid i/flere aldersopdelte grupper – der sikrer, at der sker noget, der er aldersrelevant for alle
- ændret dagsrytme på grund af børnenes behov for søvn
- mange afbrydelser af aktiviteter på grund af bleskift m.m.
- begrænset adgang til materialer – tusser, sakse, lim m.m.
- færre aktiviteter for de ældste børnehavebørn.

Her er en række eksempler på børnehaveledernes og lederne af de kombinerede institutioners beskrivelser af ovenstående punkter:

Vi har prøvet det før - at modtage mange små børn på en gang- men der er en væsentlig forskel, når disse børn er 1/4 år yngre, og der er så mange, at det svarer til en hel vuggestuegruppe.

Vi har aldersopdelt grupperne mere end sædvanligt. Det har været en svær proces at komme igennem, men vi synes, at vi på den måde bedre kan dække alle børns behov.

Vi har delt børnene op i aktiviteter under hensyntagen til deres alder.

Hele indskolingsarbejdet bliver tilsidesat, da der ikke er tid til de store børn, de får mange gange lov til at passe sig selv.

Når man er 2,10 år, er man ikke parat til at smide bleen og klare toiletbesøg alene, de vil gerne, men det går ofte galt. De er heller ikke parat til at trave 3 til 5 km. Gå i biffen og se film kan nogen gange lade sig gøre.

Morgen og eftermiddagssamlingerne er forkortede og kedelige for de ældste. Småt lego og andet legetøj med små dele er umuligt at have fremme, da det bliver proppet i ører og næse.

Kombinerede institutioner med skovgrupper har særlige udfordringer:

Vi har vurderet, at den måde, vi arbejder på i vores skovbørnehave, det at vi er meget ude, ikke var til glæde for de helt små på 2,10 år. Derfor valgte vi fra starten af at lave vores nye struktur med en småbørnsstue hjemme og har indtil nu ikke oplevet de helt store problemer.

Ændringer i den pædagogiske planlægning

For at imødekomme de nye behov nævner en lang række ledere fra både vuggestuer, børnehaver og kombinerede institutioner, at der kræves en ændret planlægning både i det korte og det længere tidsperspektiv - især fordi alderssammensætningen i daginstitutionen ændrer sig meget over tid.

Det fremgår af interviewene og spørgeskemaerne, at vuggestuelederne lægger stor vægt på at planlægge en så god overlevering som muligt for eksempel ved, at der planlægges aktiviteter i vuggestuen, der skal gøre børnene parate til livet i en børnehave. Også modtagerinstitutionernes ledere vægter en god planlagt modtagelse højt. Forældrene, der blev interviewet, fortalte om, at både deres barn og de selv havde fået en god modtagelse i børnehaven eller i børnenes nye gruppe i den kombinerede institution.

I flere af spørgeskemabesvarelserne var det særligt planlægningen af sammenhængende dagsforløb, der blev sat fokus på. Fokus var især på, hvordan man så vidt muligt tilgodeså alle aldersgruppers behov for omsorg og udfordringer. Ud fra besvarelserne må det konstateres, at der er flere af lederne, der vurderer, at dette ikke er lykkedes på en måde, der er optimal for både de yngste og de ældste børn i børnehaven.

En leder skriver, at de for at få en så optimal hverdag som muligt har ændret på de ansattes mødeplaner med henblik på at få en bedre udnyttelse af ressourcerne.

Vi er nødt til at have bedre bemanning i ydertimerne, da det kræver mere at modtage og aflevere små børn. (Leder af kombineret institution)

Har ændret på den daglige praksis - og prøver fx hver dag at gå på legeplads med de 2,10 årige, fordi de sover, når de andre børnehavebørn er på legeplads ml. 12.30 og 14. (Leder af børnehave)

Den langsigtede planlægning, hvor der tages højde for ændringer i børnenes alder over en årrække fyldte meget lidt i interviewene med lederne.

Ændringernes betydning for børnene

Den ændrede børnehavealder – fordel eller ulempe?

Lederne af institutionerne er blevet spurgt om, for hvor mange af børnene på 2:10 år det gælder, at den nedsatte børnehavealder:

- er en fordel?
- er en ulempe?
- ikke har haft nogen betydning?

Her havde lederne mulighed for at svare 0-20 %, 21-40 %, 41-60 %, 61-80 % eller 81-100 %.

Nedenfor vises institutionsledernes svar fordelt på de tre institutionstyper. Af hensyn til sammenligning af svarene fra lederne fra vuggestuer, børnehaver og kombinerede institutioner er antallet af svar omregnet til procent, men man skal være opmærksom på, at der kun er henholdsvis 7, 7 og 39 ledere, der har svaret på dette spørgsmål, hvorfor en direkte sammenligning mellem de tre tabeller skal tages med meget stort forbehold. Et lille udsving i besvarelserne vil give et stort udsving i de angivne procenter.

Som det ses i Figur 6, svarer 11 % af vuggestuelederne, at den ændrede børnehavealder er en fordel for mellem 41-60 % af børnene på 2:10 år. 22 % giver svaret, at det er en ulempe for 41-60 % af de 2:10 årige børn, mens 55 % svarer, at det er en ulempe for 61-80 % af børnene. Endelig kan det ses, at 11 % svarer, at den nedsatte børnehavealder ikke har nogen betydning for mellem 41-60 % af børnene på 2:10 år.

Figur 6. Vuggestueledere (7 vuggestueledere har besvaret spørgsmålet).

	Andel af børnene på 2:10 år for hvem nedsat børnehavealder er en fordel, ulempe, ikke har betydning				
	0-20 %	21-40 %	41-60 %	61-80 %	81-100 %
En fordel			11 %		
En ulempe			22 %	55 %	
Ikke betydning			11 %		

I Figur 7 ses næsten samme mønster som hos vuggestuelederne.

Figur 7. Børnehaveledere (7 børnehaveledere har besvaret spørgsmålet).

	Andel af børnene på 2:10 år for hvem nedsat børnehavealder er en fordel, ulempe, ikke har betydning				
	0-20 %	21-40 %	41-60 %	61-80 %	81-100 %
En fordel			10 %		
En ulempe	10 %	10 %	10 %	40 %	
Ikke betydning	10 %		10 %		

Som det fremgår af Figur 8, er svarene her mere nuancerede. Dette kan skyldes, at der rent faktisk er flere svarpersoner, hvorfor der af den grund bliver flere nuancer. Det kan også skyldes, at de kombinerede institutioner på grund af deres struktur har en mere nuanceret tilgang til opgaven med overgangen mellem vuggestue og børnehave.

Figur 8. Ledere af kombinerede institutioner (39 ledere af kombinerede institutioner har besvaret spørgsmålet)

	Andel af børnene på 2:10 år for hvem nedsat børnehavealder er en fordel, ulempe, ikke har betydning				
	0-20 %	21-40 %	41-60 %	61-80 %	81-100 %
En fordel	6 %	2 %		8 %	
En ulempe	8 %	10 %	14 %	32 %	
Ikke betydning	6 %	6 %	8 %	6 %	

Samlet set svarer lederne, at det er få børn, for hvem den ændrede børnehavealder er en fordel.

Fordele for nogle børn

Som det fremgår af ovenstående, er der børn, der profiterer af den nedsatte børnehvealder. Her nævner lederne, at de børn, der profiterer af den nye overgangsalder, er de børn, der er meget velstimulerede og hurtigere emotionelt udviklet end deres jævnaldrende, og børn som er meget selvhjulpne. En vuggestueleder nævner, at det er de renlige børn, og de børn som ikke længere sover til middag. Flere nævner, at det har positiv betydning, hvis de nye børn har større søskende i børnehaven.

Grunden til, at børnene kan profitere af den tidligere overgang, er, at det er børn, som er positive overfor at få nye udfordringer. Flere nævner, at de har erfaringer med at være sammen med større børn. For eksempel større søskende.

De kan indgå socialt i en gruppe, er blevet meget selvhjulpne og er klar til de udfordringer, som en børnehave kan give. (Børnehaveleder)

De ledere fra børnehaverne, der skriver, at børnene profiterer ved den sænkede børnehvealder nævner følgende karakteristika. Børnene:

- er parate til nye udfordringer
- har kedet sig lidt i vuggestuen
- udforsker og bruge det nye i børnehaven
- er vokset ud af vuggestuen
- er meget selvhjulpne
- er kvikke og følelsesmæssigt robuste
- kan lade sig inspirere af de større børn.

Lederne fra de kombinerede institutioner skriver:

De børn, som profiterer af den nedsatte børnehvealder, er børn, som meget gerne vil lege med børn, som er ældre end dem selv. De har mange gange store søskende. Det er både synd for de små og de store børn, da de stores børns lege er meget anderledes end de smås.

Det har været vuggestuebørn, der udviklingsmæssigt har været modne - de har kedet sig i vuggestuen og har været glade for at komme i børnehaven især i de perioder, hvor vi har haft mange små babyer.

Det er børn, som er sociale, harmoniske, selvstændige og udadrettede. Børn, som stiller krav, er nysgerrige og som higer efter udfordringer. Det er de få børn, som tidligere nåede at kede sig i vuggestuen, fordi de havde brug for nye udfordringer.

En leder fra en kombineret institution skriver, at de har en fleksibel aldersinddeling i grupperne og tager udgangspunkt i det enkelte barn. Det gør, at nogle børn kan have glæde af den tidligere overgang, hvor de nyder at være sammen med de ældre børn, der kan sætte lege i gang og tage flere initiativer, end de selv kan.

Før havde vi "tre måneder" til at forberede børnene på de skulle i børnehave og tre måneder mere til at kunne mestre sprog, motorik af og påklædning. Tre måneder betyder meget for et lille barns udvikling. I dag har vi enkelte børn, der er en måned eller to længere i vuggestue, for at de kan blive mere parate til deres nye liv. Det betyder, vi har et ekstra barn i en vuggestuegruppe. (Leder af kombineret institution)

Ovenstående udsagn om fordelene for nogle børn ved den nedsatte børnehvealder skal ses i lyset af, at et flertal af børnehavelederne og lederne af de kombinerede institutioner skriver, at de ikke har kendskab til, at der er nogle børn, der har profiteret af den tidligere overgang.

Der ikke nogen, der profiterer af nedsættelsen. De har glæde af at være de store i vuggestuen - og kunne være sammen med børnehavebørnene i projekter med videre, hvis de voksne vurderede, at de havde glæde af det. (Leder af kombineret institution)

Vanskeligheder for nogle børn

Vuggestuelederne nævner, at nedsættelsen af børnehvealderen giver vanskeligheder for børn, der

- kræver mange voksenressourcer

- bliver stressede
- får for lidt omsorg
- ikke kan forstå kollektive beskeder
- er meget forsigtige
- har svært ved at overskue børnegruppen
- er usikre på det nye
- er meget følsomme
- har svært ved at sætte ord på følelser og handlinger.

Børnehavelederne fremhæver de umodne, usikre børn, der ikke er selvhjulpne, og hvis sprog og sprogforståelse ikke er helt på plads. De er ikke helt parate til at møde en større verden og har derfor brug for megen voksenhjælp i forbindelse med påklædning, bleskift, spisning osv.

Hvad det er, der gør det vanskeligt for børnene

Lederne af børnehaverne og lederne af de kombinerede institutioner nævner, at den nedsatte børnehavealder giver nogle børn vanskeligheder, fordi de:

- let bliver trætte
- bliver kede af, at de ikke kan det samme som de større børn
- ikke magter at navigere i en stor børnegruppe
- bliver løbet over ende
- får mindre voksenhjælp, end de er vant til fra vuggestuen
- er utrygge
- ikke kan få opfyldt deres behov for voksenkontakt
- forventes at kunne klare flere ting selv, end de måske kan
- skal forholde sig til flere forskellige voksne.

Ledere af børnehave og kombinerede institutioner skriver:

De bliver utrygge og søger tryghed i gamle vuggestuemønstre f.eks. sut eller sutteklud. De søger mere voksenkontakt end andre børn på samme alder.

Det er en stor udfordring at være en hel dag i en skovgruppe – især om vinteren.

De klynker hurtigere og er afhængige af voksne og sut i højere grad, de går lidt tilbage i udvikling.

Børnene har brug for de sidste par måneder, inden de bliver tre år til at rodfæste sig i den udvikling, de er godt i gang med. De skal have tid til at blive mere sikre, både motorisk, sprogligt, i deres alsidige personlige udvikling og i deres sociale udvikling.

De ikke har fået den ro og tid, der skal til for at vokse sig parate til en ny fase.

I de kvalitative interviews kom det frem fra både forældre, ledere og medarbejdere, at der var en lille gruppe af særligt sårbare børn og børn med særlige behov, der ikke blev taget tilstrækkeligt hånd om ved overgangen. Her blev efterlyst muligheden for mere skræddersyede overgange. En enkelt forælder følte et pres, for at deres barn skulle følge aldersgrænsen eksakt, selv om de havde et barn med særlige udviklingsmæssige vanskeligheder.

Ændringer i børnegruppens sammensætning ved aktiviteter

Ændringer i børnegruppen

En af de vigtige ændringer i vuggestuernes børnegrupper er, at børnenes gennemsnitsalder falder. For hvert barn, der bliver børnehavebarn, kommer der et nyt og ca. to år yngre vuggestuebarn ind i en af vuggestuernes børnegrupper.

Vuggestuerne beskriver ikke, at de iværksætter større organisatoriske ændringer for at kunne leve op til den nye situation.

I børnehaverne og i de kombinerede institutioner har de fleste institutioner den samme form for gruppeinddelinger som før nedsættelsen af børnehavealderen. Enkelte skriver, at de tidligere har haft så små børn, og at nedsættelsen af børnehavealderen derfor ikke har givet anledning til ændringer.

Flere ledere fra børnehaver og kombinerede institutioner skriver, at de har indført ændringer i børnegruppernes organisering. Her er en række eksempler:

- Fællessamlingen er blevet aldersopdelt, de store børn får mere tid til fri leg på egen hånd.
- En skovbørnehave har oprettet en småbørnsstue hjemme med de mindste børnehavebørn.
- Flere aktiviteter aldersopdelt i stedet for stueopdelt, fordi aldersspredningen er for stor.
- Stuer kan ikke længere slås sammen, da der er så mange små børn.
- Stuerne er omdelt i mindre grupper, da de små skal have mere hjælp end de store.

Ledere af børnehaver og kombinerede institutioner skriver f.eks.:

De mindste børn kommer kun i skoven en gang om ugen. De store børn er fast i skoven.

De to stuer med børnehavebørn har en fast turdag om ugen. Vi har været vant til at tage til hareskoven, Dyrehaven og Amager strandpark, men det kan vi ikke med så små børn uden klapvogn, og den er for besværlig at have med, fordi der går en voksen fra til den hele tiden. Det har helt konkret betydet, at vi har været nødt til at lade en voksen blive hjemme med de mindste børn.

Ændringer i aktiviteter

Mange ledere skriver, at de på grund af den nedsatte børnehavealder har ændret de aktiviteter i institutionen, som man gennemfører.

Vuggestuelederne nævner at:

- Turene er kortere, da børnene ikke kan gå så langt.
- Det er stort set umuligt, at en hel stue er på en fælles tur, da der er mange børn, der har behov for at sove 2 gange i løbet af en dag i vuggestuen.
- Der er mindre mulighed for de mere kreative forløb med børnene, da der er flere små, der har behov for basal omsorg, og dermed mindre personale til at stimulere de udviklingsområder.
- De basale behov kommer til at fylde mere, da der er flere små børn..

Vi mærker en markant ændring ved, at vi ikke mere har en gruppe af de største børn, som i meget høj grad plejede at lege selv - i små grupper eller 2 og 2 uden aktiv voksenindblanding, og som havde begyndende rollelege. De børn, vi tidligere havde, som var 2,9 - 3 år var i høj grad rollemodeller for de mindre børn, som ved at iagttage de store i fred og ro kunne tilegne sig nogle gode sociale spilleregler. (Vuggestueleder)

Lederne fra børnehaverne og de kombinerede institutioner nævner, at:

- Aktivitetsniveauet daler, fordi der går mere tid med at dække de smås behov.
- Der er mindre voksentid og tid til fordybelse i projekter osv., fordi der samlet set er færre ældre og selvhjulpne børn.
- Der bruges mere tid på praktiske ting i forbindelse med, at der er flere små børn enten i absolut antal eller pr. voksen.
- Ved frokosten er der langt flere børn, der ikke kan selv.
- Der er stor forskel på løft og pleje i forhold til tidligere.
- Aktiviteterne er præget af afbrud, flere børn skal sove til formiddag og eftermiddag og er vågne midt på dagen.
- Aktivitetsniveauet er ændret. I børnehaven er det ikke muligt i samme omfang at tage på fælles ture, da der simpelthen er for mange små børn med henblik på sikkerheden i trafikken.
- De kræver mere hjælp til af- og påklædning.

Lederne fra børnehaverne og de kombinerede institutioner skriver:

Har vi børn på 2 år og 10 måneder er det oftest, at de ikke er renlige og motorisk udrustede til længere gåture. Derudover har de ikke sluppet middagsluren, og vi har ikke mulighed for at give dem hvile. Det betyder, at vi ikke kan komme andre steder af sted, hvilket betyder en meget begrænset hverdag for resten af gruppen.

Sidste år modtog vi over 20 børn. På den ene stue drejer det sig om nye børn, hvor de over 10 børn er indskrevet fra marts til juli. De var kun 2 år og 10 måneder (...)

Det er klart, at når man får over 10 vuggestuebørn næsten på den samme tid, er der ikke plads til meget andet end at trøste, lægge børn til at sove til middag og skifte bleer. Det går ud over de ældre børn i børnehaven.

(Ledere af børnehaver og de kombinerede institutioner)

Der er kun meget få ledere af kombinerede institutioner, der skriver, at de har benyttet den mulighed, de har, for at organisere mere flydende overgange og fleksible gruppedannelser.

Ændringer i den fysiske indretning

I langt de fleste institutioner skriver lederen, at de har gennemført ændringer af forskellig art og omfang i den fysiske indretning.

Nyt inventar, indkøb af trip trap stole, pusleborde m.m.

Vi har været nødt til at anskaffe os pusleborde, madrasser til at sove på, så vi har måttet tilsidesætte de stores behov for legerum.

Der er flere børn, der har behov for at sidde i trip trap stole, og ikke på taburetter, hvilket er mere pladskrævende.

Vi har installeret puslebord i vores opsamlingssted for skovbørnehaven. Vi har indrettet et soverum i skovbørnehaven.

(Børnehaveledere)

Flere ledere beskriver ændringer i den måde, de bruger lokalerne på.

I forhold til den fysiske indretning er der på stuerne blevet afgrænset lidt plads, hvor de små børn kan lege uforstyrret. Der er også blevet etableret flere sovepladser i børnehaven.

Der skulle ommøbleres, så der var friere gulvareal.

Vi arbejder med opdeling af vores fællesrum for at sikre plads og rum såvel til store som til små børn.

Vi har ikke rum til at indrette en hvileplads. Så børnene hos os kan ikke sove.

Rent konkret har vi børn, der starter i institutionen, uden at der er en ledig garderobe, de må derfor den første tid benytte kurve og kroge. Samme problem gør sig gældende i forhold til børnehalebørnene, hvor vi har udnyttet pladsen til det yderste for at have nok garderobeplads.

(Børnehaveledere og ledere af kombinerede institutioner)

Der er flere steder sket ændringer i brug af/placering af legetøj.

Vi måtte fjerne noget af det legetøj, vi havde. Alt legetøj med små dele blev fjernet og også spil, som de store var vant til at spille, og som de var vant til at kunne tage selv. Det havde også betydning for de ældre børn.

I børnehaven har man fjernet en del af legetøjet, da børnene ikke har kompetence til at bruge/spille det, og i stedet ødelægger det/splitter det.

Der er mere legetøj til større børn, dyre spil og lignende der skal flyttes højere op, så de små ikke kan få fat i det.

(Børnehaveledere og ledere af kombinerede institutioner)

Enkelte ledere skriver, at de stadig har problemer med indretningen.

Der kan være plads til et væghængt puslebord men ingen plads til, at de voksne kan være der og opnå hensigtsmæssig arbejdsstilling. Børnene er alt for lange til, at de kan ligge på et sådan puslebord, og der er ikke plads til en trappestige, så de selv kan kravle op. Vi skifter derfor stadig på gulvet.

(Børnehaveleder)

Indkøb

Lederne af ca. en fjerdedel institutioner skriver, at de ikke har foretaget nyt indkøb af legetøj, materialer og lignende i forbindelse med nedsættelsen af børnehavealderen.

De øvrige ledere nævner, at det mest er indkøb af babylegetøj. Det drejer sig endvidere om:

- duplo klodser
- puslespil med mindre antal brikker
- nye spil
- fingermaling
- modellervoks
- helt små sakse
- en gynge.

Derudover skriver flere, at de har måttet fjerne legetøj, som kan puttes i munden, og at børnehavelederne har måttet få styr på hvilke former for legetøj, der ikke er godkendt til brug af børn på under 3 år.

De største udfordringer

Ledernes beskrivelse af de største udfordringer, de står overfor som en følge af den sænkede børnehavealder, er meget i tråd med det, der er beskrevet i de tidligere afsnit.

Lederne ser følgende udfordringer. Dette gælder ledere fra alle tre institutionstyper:

- Den øgede omsætningshastighed kræver flere ressourcer.
- At få hverdagen til at fungere for både de små og de store på én gang.
- At få tid til forældrenes spørgsmål.
- At integrere de yngste i den store gruppe – især en udfordring i børnehaven.
- Ikke at overskride børnenes grænser, og samtidig vide at ved at undlade dette overskrider man sine egne.
- At få den enkelte medarbejder til at kunne se sig selv i sit arbejde.

Det er ofte 1 til 1 relationen, der skal til for at give den nødvendige tryghed for de helt små. Som konsekvens af det må de lidt ældre vuggestuebørn vente. Udfordringen består i at blive mere "tonedøv", ikke at stresser i forhold til det børnene med rette kræver, den voksnes opmærksomhed, der ikke altid kan gives i det omfang, vi gerne vil og mener, de har krav på.

(Leder af kombineret institution)

En enkelt institution har særligt store pladsproblemer. Lederen fra en kombineret institution skriver:

Vi har ingen plads til pusleborde i børnehaven. Vi har 2 pusleborde i vuggestuen, til 25 vuggebørn, som ligger i den anden ende af huset. (Leder af kombineret institution)

Desuden nævner enkelte af lederne, at det kan være en udfordring, at rådighedsbeløbet er blevet mindre.

Forældrenes vurdering af den sænkede børnehavealder

Der er to datakilder i undersøgelsen, der beskriver forældrenes holdninger og reaktioner til den nedsatte børnehavealder. Det ene sæt af informationer kommer direkte fra de kvalitative fokusgruppeinterview, det andet kommer fra spørgeskemaundersøgelsen, hvor lederne bliver spurgt om forældrenes reaktioner herunder de fordele og ulemper, som forældrene nævner, er en konsekvens af de indførte ændringer. Der er således tale om ledernes oplevelser af forældrenes kommentarer.

Forældre til børn i vuggestuer

Forældrene til børn i vuggestuer udtrykker i fokusgruppeinterviewet bekymringer, der er i overensstemmelse med de bekymringer, som lederne udtrykker, at de har hørt fra forældrene. Derudover er de meget bekymrede, fordi der er færre ressourcer til rådighed pr. barn på 2 år og 10 måneder i børnehaven, og de er bekymrede for, hvordan de børn,

der er lidt bagud i deres udvikling, vil klare sig. Endvidere er de usikre på, hvad der skal til for, at deres barn er "børnehaveparat".

Vuggestuelederne beskriver kommentarer fra forældrene, der har drejet sig om:

- bekymringer omkring deres barns selvhjulpethed, renlighed, brug af sut og middagslur
- de færre ansatte, der er til at tage sig af børnene
- de ansattes tid til den daglige kontakt med forældrene, når der er færre ansatte pr. barn
- uklarhed om, hvad de som forældre kan forvente af børnehaven.

Forældre til børn i børnehaver

Forældrene til børn i børnehaven nævner i fokusgruppeinterviewet, at pædagogerne i vuggestuen prøvede at forberede børnene på overgangen og gøre dem klar hertil. De udtrykker selv, at de er blevet modtaget positivt i børnehaven og ikke har "oplevet gener" ved selve overgangen.

Først var vi negative, men vi oplevede overgangen positivt. Vi blev taget godt imod. (Mor til børnehavebarn)

Af problemer nævner forældrene i fokusgruppeinterviewet:

- det kan give problemer, hvis barnet ikke er psykisk klar
- man flytter børnene, men ikke ressourcerne
- bleskift og søvn er problematisk, når børnene er så små
- det er problematisk, at der er så mange børn på stuen.

I fokusgruppeinterviewet nævnes det uopfordret af flere børnehaveforældre, at de var meget utilfredse med det korte varsel, de fik fra pladsanvisningen, fra de får besked om, hvilken institution barnet skal starte i til barnets første dag i børnehaven. Det gør forberedelsen for barn og forældre meget vanskelig. Flere oplever stor vilkårlighed i den måde, tildelingen af pladser i forbindelse med overgangen foregår på. Det er et punkt, som fylder meget hos forældrene. Det var interviewernes indtryk, at det medvirkede til en generel utilfredshed med ordningen.

Børnehavelederne beskriver kommentarer fra forældrene, der drejer sig om:

- frygt for om der er tilstrækkelig voksenstøtte til deres barn
- bekymringer for om deres barn var moden nok til at gå i børnehave
- at legetøjet er primært beregnet til større børn.

Derudover er der eksempler på, at de store børnehavebørns forældre har reageret på, at der starter yngre børn i børnehaven.

Det er oftest de større børns forældre, der reagerer på vores ændrede hverdag, når de mindste borgere er hos os. Fordi det griber så markant ind i, hvad vi kan foretage os i dagligdagen. Det er sjældent, jeg har hørt dårlige reaktioner for de forældre, der har fået overført børnene tidligt. (Børnehaveleder)

På spørgsmålet om, hvilke fordele, der er ved den sænkede børnehavealder, nævnes, at nogle forældre har udtrykt, at der er en økonomisk fordel.

Af ulemper ved den sænkede børnehavealder nævner børnehavelederne, at forældre har udtrykt, at:

- deres barn ikke er parat
- børnene ikke har sovemulighed
- de store børn kan virke meget voldsomme på deres små børn
- det er svært at aflevere deres lille barn, når der er så få til at tage imod.

Det skal bemærkes, at enkelte af udsagnene som lederne har hørt fra forældrene, også kan dreje sig om bekymringer som forældrene ville have, hvad enten børnene blev overført til en børnehavegruppe både før og efter ændringen af alderen ved overførslen.

Forældre til børn i kombinerede institutioner

Ledere af de kombinerede institutioner skriver, at de primært har modtaget kommentarer, der har drejet sig om utilfredshed med den nye ordning. Der er også forældre, der har været positive.

Nogle har glædet sig over at deres barn er så udviklet, at det kan starte hurtigere i børnehaven end ellers og har opfattet det som et udtryk for, at de har succes som forældre. (Leder af kombineret institution)

De forældre, der ser fordele ved ordningen, nævner ifølge lederne følgende:

- lavere takst
- børnene får flere udfordringer og har mulighed for at blive stimuleret i en større børnegruppe
- børnene kommer til at lege med børn, som er ældre og aktivitetsniveauet stiger
- deres ordforråd udvikles, og de fortæller om deres nye venner i børnehaven
- de lærer nye lege og synger nye sange.

Ifølge lederne nævner de forældre, der mener, der er ulemper ved ordningen følgende:

- deres barn drukner i mængden
- bekymring fordi børnene skal overskue en større børnegruppe
- mere støj
- børnene er for små til skovbørnehaven
- aktivitetsniveauet bliver sænket – det går ud over de store i børnehavne
- mange udtrykker bekymring omkring renlighed, brug af sut, middagslur
- bekymring for om børnene kan leve op til de nye og større krav
- frygt for om de voksne kan overskue alle de nye små
- kontakten til barnet forringes, når der er færre voksne pr. barn
- dårligere normering
- for lidt forældrekontakt.

Vidensdeling og justeringer

Gode ideer

På spørgsmålet om, hvilke gode ideer og erfaringer lederne har, som de gerne vil give videre, er der en del ledere, der skriver, at de ikke har nogle. Andre kommer med forskellige bud på, hvad der kan gøres for at imødekomme udfordringerne på måder, der er gode for børnene.

Flere nævner forskellige former for aldersopdelte grupper som en mulighed.

En vuggestueleder skriver:

Vi har i vores vuggestue en aftale med en naboinstitution om at modtage vores børn, vi har så i små hold besøgt børnehaven 3 til 4 gange, inden de skulle starte. Det er en løsning, som jeg tror, kun er mulig, da vi ligger fysisk tæt på hinanden, samt at jeg tidligere har været ansat i den institution.

Desuden nævner vuggestuelederne følgende ideer:

- Vær opmærksom på børn, som ikke er klar og søg om, at de kan blive længere i vuggestuen.
- Rene vuggestuer bør ikke have nedsat børnehavealder.
- Vuggestuen skal også forberede forældrene på den nye store overgang.
- Vores nye struktur med småbørnsstuen.

Børnehaveledere skriver om ideer til modtagelsen af de nye børn:

Tag det roligt og tag godt imod de nye yngre børn, giv dem og deres forældre den omsorg, der skal til. Tilpas pædagogikken de ændrede forhold, inddrag forældre og bestyrelsen i, hvordan det ændrer hverdagen, og lad dem deltage i beslutningerne om, hvad der skal laves mindre af, imens man laver mere af noget andet.

Det er vigtigt, at de nye børn i børnehaven bliver taget ved hånden i starten eventuelt med en primærpædagog.

Højt informationsniveau til forældrene fra starten, så de ved, hvad de går ind til.

(Børnehaveledere)

Flere børnehavelederne skriver om klarere struktur og aldersopdelte grupper, som en idé, der kan arbejdes med:

Aldersindel børnehaven så meget som muligt. Med ressourcer som svarer til aldersgruppen.

Børnene er inddelt i tre grupper efter alder. Det giver personalet mulighed for at forberede sig, og at målrette de pædagogiske aktiviteter til aldersgruppen. Den daglige faste rytme er med til at skabe trygge og genkendelige rammer, som skaber ro og harmoni.

En idé er at tilrettelægge det pædagogiske arbejde i fællesskab og på tværs af grupper, der gør det muligt at målrette aktiviteter i forhold til de forskellige aldersgrupper. Herved er det i højere grad muligt at sikre, at alles behov bliver tilgodeset. Samtidig opnår børnene gradvist kendskab til andre voksne i institutionen samt får mulighed for at knytte relationer til børn på tværs i huset, hvilket er medvirkende til at lette overgangen fra vuggestue til børnehave. (Børnehaveledere)

Der er endvidere forslag om, at man sætter ambitionsniveauet ned:

Forhold jer realistisk til situationen.

Strukturer/planlæg ned til mindste detalje.

(Ledere af kombinerede institutioner)

Ledernes anbefalinger til justeringer af ordningen

Lederne nævner følgende forslag til justeringer af ordningen med den nedsatte børnehavealder:

- Rene vuggestuer bør ikke have nedsat børnehavealder.
- Hvis der skal modtages mange små børn, bør det ikke ske på en gang.
- At vi er normeret som vuggestue til barnet bliver 3 år. Derved følger normeringen barnets aldersudvikling.

Der bør tilføres flere ressourcer, svarende til vuggestuenormering, hvis ordningen skal være permanent. (Leder af kombineret institution)

Hvordan sikre vidensdeling?

Når lederne bliver bedt om at komme med ideer til, hvordan daginstitutionerne kan dele deres viden om, hvordan den nedsatte børnehavealder kan gribes an, er der flere kategorier af besvarelser.

For det første er der nogle ledere, der ikke svarer. For det andet er der enkelte ledere, der mener, at spørgsmålet er irrelevant, da man godt ved, hvordan det kan gribes an, men man er grundlæggende imod ændringen. For det tredje kommer lidt over halvdelen af institutionslederne med ideer til, hvordan man kan dele viden og erfaringer.

Vidensdeling er en god ting. Vi vidensdeler på vores ledermøder, men vi kan godt gøre det mere. Der kunne måske blive nedsat en arbejdsgruppe, som repræsenterer alle institutioner, der så kunne arbejde med temaet (...) man kunne diskutere fordele og ulemper i netværksgrupperne. Men jeg tror, det er svært at bruge råd, idet institutionerne på Frederiksberg er så forskellige med hensyn til lokaler - indretning - personaletimer, samt fordelingen af personaletimer i et integreret hus. (Leder af kombineret institution)

Endvidere nævner lederne følgende forslag:

- afholdelse af en temadag om emnet
- emnet tages op på det månedlige ledermøde
- emnet tages op via FK-nettet.
- emnet diskuteres i netværk
- netværksgrupper som besøger hinandens institutioner og udveksler erfaringer og gode ideer
- en kort beskrivelse fra alle institutioner kunne samles og udsendes til alle
- en konference hvor leder og personalerepræsentanter, får mulighed for at spille ind med deres erfaringer
- udarbejdelsen af et idekatalog
- et større samarbejde mellem institutionerne

*Måske følge en dagligdag i en institution for at se, om det har konsekvenser og beskrive det. Beskrivelsen skulle ud til alle institutioner, og der skulle være en dialog på et personalemøde, hvor den enkelte institution skal tage udgangspunkt i egen praksis og se, om det er de samme konsekvenser eller virkeligheden er anderledes hos dem.
(Leder af kombineret institution)*

Ideer fra UdviklingsForum

Rammerne for nedenstående ideer er de aktuelt besluttede ressourcemæssige rammer med henblik på at sikre børnene det optimale daginstitutionsforsløb. Det er hensigten at reducere de problemer, som ledere og forældre i en del af daginstitutionerne i Frederiksberg Kommune har beskrevet i forbindelse med nedsættelsen af børnehavealderen.

Den samlede institutionsstruktur

Evalueringen viser, at de kombinerede institutioner udgør en sammenhængende institutionsstruktur, der kan afhjælpe barnets overgang mellem vuggestue og børnehave. Der er dog ikke den tilsvarende sammenhængende institutionsstruktur mellem vuggestue/dagpleje og børnehaver.

Derfor kan det overvejes at udarbejde en samlet plan for, hvordan en sammenhængende dagtilbudsstruktur i Frederiksberg Kommune kan udvikles på længere sigt. Formålet er sikre et kontinuerligt forløb for barnet og forældrene med fokus på overgangsopgaven fra vuggestue/dagpleje til børnehave/kombineret institution. Det kan for eksempel ske ved at fastlægge hvilke vuggestuer og dagplejere, der som hovedregel afleverer børn til hvilke børnehaver/kombinerede institutioner.

Dialog og vidensdeling

Evalueringen viser, at der er behov for at både vuggestuer, børnehaver og kombinerede institutioner udveksler viden, tips og idéer til at institutionerne i endnu højere grad kan mestre de ændrede og øgede opgaver der er forbundet med en børnehavealder på 2:10 år.

Det foreslås derfor følgende muligheder:

- der afholdes en én dags konference hvor leder og personalerepræsentanter, får mulighed for at udveksle erfaringer
- den nedsatte børnehavealder drøftes løbende på det månedlige ledermøde med henblik på at inddrage lederne i planerne for den kommende vidensdeling
- emnet kan tages op via Frederiksberg Kommunes intranet
- der kan organiseres systematisk vidensdeling i ledernetværkene – erfaringerne herfra kan i kort form indgå i et mindre notat i form af et idekatalog
- der organiseres besøg i hinandens institutioner med henblik på at udveksle erfaringer og gode ideer.

Særlige forhold

Evalueringen viser, at det er uklart for lederne og forældre hvordan en eventuel udsættelse af overgangen fra vuggestue til børnehave gribes an for børn, der har særlige behov (socialt udsatte børn, skrøbelige børn m.v.).

Evalueringen viser endvidere, at der enkelte institutioner, der har uløste bygningsmæssige problemer, der har betydning i forbindelse med nedsættelsen af børnehavealderen.

Evaluering af den nedsatte børnehavealder

Udarbejdet af UdviklingsForum for Frederiksberg Kommune april 2010



F R E D E R I K S B E R G
K O M M U N E

